



**Centrum
Zarządzania Innowacjami
i Transferem Technologii**
POLITECHNIKA WARSZAWSKA



BEZPIECZEŃSTWO INFORMACJE BHP PPOŻ

TELEFONY ALARMOWE.....	3
ZASADY PODEJMOWANIA DZIAŁAŃ W SYTUACJACH AWARYJNYCH.....	4
STRAŻ AKADEMICKA, REALIZACJA ZADAŃ/INFORMACJE.....	5
ZASADY Z ZAKRESU BEZPIECZNEGO I HIGIENICZNEGO KORZYSTANIA Z POMIESZCZEŃ, INFRASTRUKTURY I WYPOSAŻENIA W CENTRUM ZARZĄDZANIA INNOWACJAMI I TRANSFEREM TECHNOLOGII POLITECHNIKI WARSZAWSKIEJ ORAZ POSTĘPOWANIA W RAZIE WYPADKU LUB AWARII.....	6
OSOBY DO KONTAKTU W SPRAWACH BHP I OCHRONY ŚRODOWISKA.....	9
PLAN EWAKUACJI.....	11
POSTĘPOWANIE W PRZYPADKU OGŁOSZENIA ALARMU EWAKUACYJNEGO.....	12
SCHEMATY KIERUNKÓW EWAKUACJI ORAZ ROZMIESZCZENIA SPRZĘTU GAŚNICZEGO NA POSZCZEGÓLNYCH KONDYGNACJACH.....	13
INSTRUKCJA POSTĘPOWANIA W PRZYPADKU POŻARU.....	20

Telefony Alarmowe

Jednolity ogólnoeuropejski numer alarmowy	112
Straż Pożarna	998
Policja	997
Pogotowie Ratunkowe	999
Pogotowie Energetyczne	991
Pogotowie Gazowe	992
Pogotowie wodno- kanalizacyjne	994

Straż Akademicka - Całodobowe Centrum Kierowania
22 234 6666

ZASADY PODEJMOWANIA DZIAŁAŃ W SYTUACJACH AWARYJNYCH

1. Bezpieczeństwo - sytuacja, w której nie występuje ryzyko niemożliwe do przyjęcia; obejmuje: zdrowie, bezpieczeństwo, ochronę mienia, ochronę środowiska.
2. Sytuacja awaryjna, sytuacja bliska awarii, sytuacja bezpośredniego zagrożenia awarią niespodziewane (nieplanowane), nagłe zdarzenie, które - bez łagodzących działań systemów lub procedur bezpieczeństwa - mogłoby spowodować poważne obrażenia u ludzi lub uszkodzenia budynków, zakładów, materiałów bądź zniszczenie środowiska albo stać się przyczyną utraty szczelności obudowy, prowadzącej do poważnych negatywnych skutków.
3. Instrukcje postępowania w przypadku wystąpienia zagrożeń w obiektach i na terenach Politechniki Warszawskiej zostały zawarte w załączniku do zarządzenia nr 3/2021 kanclerza Politechniki Warszawskiej z dnia 16.02.2021 r.
4. Każdy pracownik Politechniki Warszawskiej zobowiązany jest zgłosić lub przyjąć i zgłosić informację o zagrożeniu dla zdrowia lub życia w obiektach i na terenach PW, zgodnie z instrukcjami.
5. Kierownicy jednostek organizacyjnych są zobowiązani przekazać do wiadomości swoich pracowników aktualne zasady podejmowania działań w sytuacjach awaryjnych.
6. Przypadki zagrożenia dla życia lub zdrowia w obiektach i na terenach Politechniki Warszawskiej, należy zgłaszać do Straży Akademickiej, na podany numer telefonu lub adres e-mail zawarty w instrukcji Informacje na temat zakresu działań Straży Akademickiej są dostępne w załączonym folderze.
7. Po otrzymaniu zgłoszenia Straż Akademicka/ administratorzy obiektu i terenu podejmuje stosowne działania eliminujące powstałe zagrożenia, zgodnie z wewnętrznymi uregulowaniami, zależnymi od zaistniałego zdarzenia.

STRAŻ AKADEMICKA, REALIZACJA ZADAŃ/INFORMACJE

Politechnika Warszawska

OCHRONA I BEZPIECZEŃSTWO

W razie zagrożenia, kradzieży, wypadku, pożaru lub innego niebezpieczeństwa prosimy dzwonić pod numer:

6666

CAŁODOBOWY TELEFON DYŻURNY

WEWNĘTRZNY: **6666**
Z ZEWNĄTRZ: **22 234 6666**

Straż Akademicka realizując zadania mające na celu zwiększenie bezpieczeństwa ogólnego i osobistego wszystkich pracowników, studentów i gości przebywających w obiektach i na terenie Politechniki Warszawskiej. Poprzez obserwację, prewencję, kontrolę i interwencję - zapewnia:

- Całodobowy dyżur „telefonu bezpieczeństwa”.

W przypadku zagrożenia należy dzwonić o każdej porze dnia i nocy do Całodobowego Centrum Kierowania pod numer **6666**, pracownicy Straży Akademickiej przyjdą z pomocą.

Dyżury pełnione są całą dobę, przez 7 dni w tygodniu. Zawsze otrzymacie Państwo pomoc.

- Całodobowe patrole piesze

Pracownicy Straży Akademickiej ubrani w ciemnozielone mundury z widocznym emblematem Straży na lewym ramieniu oraz widocznym numerem służbowym na lewej piersi patrolują tereny i obiekty Uczelni.

- Całodobowy zmotoryzowany patrol wspomagający, interwencyjno-kontrolny

Patrol posługuje się wyraźnie oznakowanymi w logo Straży Akademickiej pojazdami dokonując obserwacji i kontroli obiektów PW w nieregularnych odstępach czasu. W razie potrzeby wspiera patrole piesze.

- Całodobowy monitoring wizyjny

Teren Centralny Politechniki Warszawskiej jest całodobowo monitorowany oraz rejestrowany przez nowoczesny system wizyjny.

- Udzielanie pomocy przedlekarskiej

Przeszkoleni, certyfikowani pracownicy przygotowani są do udzielenia pierwszej pomocy przedlekarskiej w stanach zagrożenia życia.

PROSZĘ PAMIĘTAĆ !!!

**JEŚLI POTRZEBUJECIE PAŃSTWO POMOCY LUB UZNALIŚCIE,
ŻE KONIECZNA JEST INTERWENCJA STRAŻY AKADEMICKIEJ,
DZWOŃCIE POD NUMER **6666****

ZALECENIA:

- opuszczając pomieszczenie, należy pamiętać o zamykaniu na klucz pomieszczeń, biurk itp.;
- prosimy nie zostawiać cennych rzeczy w samochodzie;
- jeśli zauważycie Państwo coś niepokojącego, prosimy dzwonić pod numer **6666**.

Straż Akademicka odpowie na każde wezwanie,
jednakże prosimy pamiętać, że bezpieczeństwo zależy również od Państwa.

6666 – telefon bezpieczeństwa

ZASADY Z ZAKRESU BEZPIECZNEGO I HIGIENICZNEGO KORZYSTANIA Z POMIESZCZEŃ, INFRASTRUKTURY I WYPOSAŻENIA W CENTRUM ZARZĄDZANIA INNOWACJAMI I TRANSFEREM TECHNOLOGII POLITECHNIKI WARSZAWSKIEJ ORAZ POSTĘPOWANIA W RAZIE WYPADKU LUB AWARII

1. Wszystkie osoby przebywające w Centrum i korzystające z pomieszczeń, infrastruktury oraz wyposażenia zobowiązane są do zapoznania się z niniejszymi Zasadami oraz do ich przestrzegania.
2. Niniejsze Zasady są udostępnione w korytarzach głównych w budynku Centrum.
3. Pomieszczenia w budynku Centrum są przestrzenią otwartą dla społeczności Uczelni, służącą do nauki, pracy, spotkań, odpoczynku oraz rozwoju aktywności i pasji.
4. Pomieszczenia w budynku Centrum należą do wydzielonych następujących przestrzeni użytkowych:
 - a) przestrzeń ogólnodostępna (np. wejścia do budynków, hole, korytarze, kuchnia, etc.);
 - b) przestrzeń nauki/konferencji/szkoleń (np. aula, sale wykładowe, laboratoria);
 - c) przestrzeń administracyjna (np. sekretariaty, biura, pomieszczenia techniczne, etc.);
 - d) przestrzeń higieniczno-sanitarna (np. toalety, etc.).
5. Do korzystania z poszczególnych przestrzeni w budynku Centrum uprawnieni są studenci, pracownicy i goście Uczelni, po wcześniejszej rezerwacji i ustaleniach oraz podpisaniu protokołów zdawczo-odbiorczych. Dostęp do niektórych pomieszczeń w budynku (np. serwerownia, zaplecze techniczne, etc.) posiadają wyłącznie pracownicy techniczni.
6. Pomieszczenia, w których zlokalizowane są pracownie, laboratoria, etc. wyposażone są w Regulaminy organizacyjne, określające zasady korzystania z tych pomieszczeń oraz infrastruktury i wyposażenia technicznego, stanowiącego integralną część tych pomieszczeń.
7. Pomieszczenia należące do przestrzeni nauki/konferencji/szkoleń oraz przestrzeni administracyjnej, tj. sale wykładowe, laboratoria, pomieszczenia biurowe, etc., zamykane są na klucz. Dostęp do kluczy do tych pomieszczeń mają upoważnieni użytkownicy. Klucze wydaje i przyjmuje pracownik Sekretariatu Ogólnego Centrum.
8. Studenci oraz uczestnicy studiów podyplomowych, kształcenia specjalistycznego i innych form kształcenia, podlegają szkoleniom z zakresu bezpieczeństwa i higieny pracy takich jak szkolenie wstępne oraz instruktaż stanowiskowy, jeżeli ich przeprowadzenie jest niezbędne dla bezpiecznej realizacji zajęć. Szkolenia te odbywają się w oparciu o odrębne zarządzenia obowiązujące w PW. Ponadto, uczestnicy zajęć obowiązani są znać i przestrzegać instrukcji i regulaminów obowiązujących w Centrum oraz stosować się do wskazówek udzielanych przez osoby prowadzące zajęcia.
9. Osoby prowadzące zajęcia w pracowniach, laboratoriach i warsztatach, sprawujący bezpośrednią opiekę nad uczestnikami zajęć:
 - a) nie mogą dopuścić do zajęć uczestników nieposiadających środków ochrony indywidualnej przewidzianych do specyfiki zajęć. Środki ochrony indywidualnej dla uczestników zajęć wydawane są w oparciu o odrębne zarządzenia wewnętrzne obowiązujące w PW,
 - b) obowiązani są do sprawdzenia, przed rozpoczęciem zajęć, czy ogólny stan pracowni, laboratorium, warsztatu nie stwarza zagrożeń dla uczestników
 - c) w przypadku wystąpienia nieszczęśliwego zdarzenia obowiązani są do udzielenia pierwszej pomocy przedlekarskiej, a w razie potrzeby wezwania Pogotowia Ratunkowego, z jednoczesnym powiadomieniem pracowników Straży Akademickiej PW oraz kierownika jednostki organizacyjnej o zdarzeniu.
10. Osoby przebywające w budynku Centrum, zobowiązane są do prawidłowego korzystania z pomieszczeń, a w szczególności do:
 - a) przestrzegania przepisów bezpieczeństwa i higieny pracy oraz przepisów przeciwpożarowych;

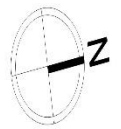
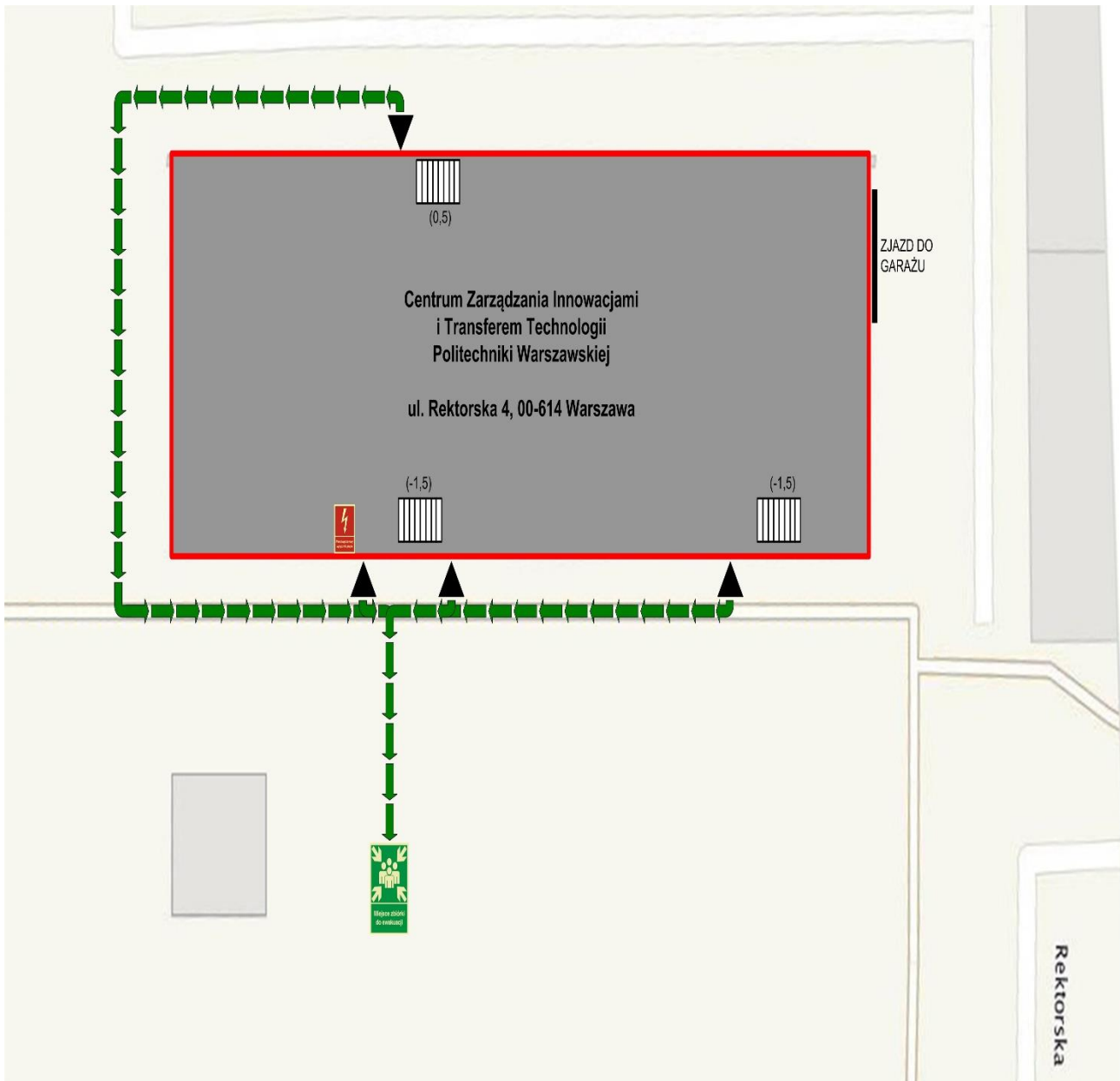
- b) zachowania w stanie nie pogorszonym pomieszczeń i wyposażenia pomieszczeń, w szczególności mebli, sprzętu biurowego i sprzętu elektronicznego;
 - c) zachowania porządku i czystości, w tym szanowania pracy obsługi budynku;
 - d) przestrzegania ustalonych terminów i godzin korzystania z pomieszczeń.
11. Poruszając się po budynku Centrum należy stosować się do następujących zaleceń:
- a) podczas korzystania ze schodów należy zachować szczególną uwagę, zawsze należy trzymać się poręczy, nie wolno biegać po schodach;
 - b) otwierając i zamykając drzwi do pomieszczeń zawsze należy trzymać za klamkę;
 - c) przechodząc obok drzwi, które otwierają się na zewnątrz należy zachować szczególną ostrożność.
12. W przestrzeniach budynku Centrum obowiązuje bezwzględny zakaz:
- a) prowadzenia jakiejkolwiek działalności niezgodnej z przeznaczeniem danej przestrzeni, w szczególności prowadzenia imprez, działalności agitacyjnej, politycznej, handlowej i innej, na którą nie wyrażono zgody;
 - b) oddawania do korzystania, bez zgody upoważnionego pracownika Centrum, pomieszczeń, infrastruktury oraz wyposażenia innym podmiotom i osobom;
 - c) wnoszenia na teren Centrum alkoholu, materiałów wybuchowych, wyrobów pirotechnicznych, środków odurzających i substancji psychotropowych oraz jakichkolwiek przedmiotów mogących stanowić zagrożenie dla osób przebywających na terenie Centrum;
 - d) manipulowania, przez osoby nieuprawnione, przy sprzęcie technicznym, komputerowym oraz innych elementach infrastruktury i wyposażenia technicznego budynku;
 - e) używania otwartego ognia i środków łatwopalnych;
 - f) palenia tytoniu, e-papierosów, spożywania alkoholu i środków odurzających;
 - g) poruszania się na rowerach, rolkach, deskorolkach i innym sprzęcie mogącym spowodować uszkodzenia nawierzchni podłóg w Centrum;
 - h) wprowadzania zwierząt, bez zgody Kierownika Działu Organizacyjnego.
13. W przypadku zaistnienia lub chociażby podejrzenia zaistnienia zagrożenia życia, zdrowia lub bezpieczeństwa osób przebywających w budynku Centrum, każda osoba tam przebywająca zobowiązana jest niezwłocznie powiadomić o tym fakcie pracownika Sekretariatu Ogólnego (tel. 22 234 20 00) lub inne osoby wykonujące obowiązki w zakresie obsługi przestrzeni (tel. 22 234 14 28) lub pracowników Straży Akademickiej. Całodobowe Centrum Kierowania Straży Akademickiej PW (22 234 66 66). Szczegółowe zasady postępowania określa Zarządzenie nr 3/2021 kanclerza Politechniki Warszawskiej z dnia 16 lutego 2021 r. w sprawie określenia sposobów postępowania w przypadkach wystąpienia zagrożeń w obiektach i na terenach Politechniki Warszawskiej. Zgłoszenia należy dokonać na formularzu, którego wzór jest zamieszczony w ww. Zarządzeniu, tj. „Rejestr zgłoszonych lub stwierdzonych zagrożeń dla zdrowia lub życia osób przebywających na terenie Politechniki Warszawskiej”.
14. Każda osoba przebywająca w pomieszczeniach Centrum jest zobowiązana niezwłocznie powiadomić pracowników Działu Organizacyjnego o awariach technicznych urządzeń i instalacji, uszkodzeniach lub innych problemach związanych z użytkowaniem pomieszczeń i ich wyposażenia, w godzinach 8:00 – 16:00 pod numerami telefonów: 22 234 14 22, 22 234 14 28, 22 234 20 00.
15. W pozostałych godzinach, o zaistniałych awariach należy powiadomić bezpośrednio pracownika dyżurującego w Sekretariacie ogólnym Centrum (pracownik Straży Akademickiej PW), który znajduje się w stałym kontakcie telefonicznym z Kierownictwem Centrum.
16. Awarie wymagające natychmiastowego usunięcia należy zgłaszać bezpośrednio do niżej wymienionych służb:
- a) Pogotowie wodno-kanalizacyjne: 994;
 - b) Pogotowie energetyczne: 991;

- c) Pogotowie gazowe: 992.
17. W przypadku wystąpienia zdarzenia wypadkowego z udziałem osób przebywających na terenie Centrum, świadek zdarzenia ma obowiązek:
- w razie potrzeby, udzielić pierwszej pomocy, oceniając stan zdrowia poszkodowanych, w oparciu o Instrukcję udzielania pierwszej pomocy w nagłych wypadkach;
 - w razie potrzeby, wezwać pomoc medyczną (tel. 112 lub 999) oraz zawiadomić Straż Akademicką PW (tel. 22 234 66 66) informując o miejscu zdarzenia i o wezwaniu pogotowia;
 - jeżeli stan osób poszkodowanych na to pozwala, należy uzyskać od nich dane osobowe i kontaktowe.
18. O zaistniałym zdarzeniu należy również powiadomić:
- Pracownika sekretariatu ogólnego (tel. 22 234 20 00);
 - Kierownika Działu Organizacyjnego (tel. 22 234 71 54);
 - Spółecznego Inspektora Pracy (tel. 22 234 65 37);
 - Pełnomocnika ds. BHP i Nauki (tel. 22 234 14 28);
 - Inspektorat BHP Politechniki Warszawskiej (tel. 22 234 62 24).
19. Po podjęciu działań przez wezwane służby medyczne, w przypadku, gdy ambulans znajduje się na terenie Centrum, za właściwą uznaje się obecność pracownika jednostki aż do zakończenia akcji medycznej, między innymi w celu uzyskania informacji na temat stanu zdrowia poszkodowanego i miejsca jego docelowego przewozu, w przypadku takiej potrzeby.
20. Za rzeczy pozostawione w pomieszczeniach Centrum, w tym miejscach ogólnie dostępnych, to jest toaletach, korytarzach, pomieszczeniach socjalnych etc. administracja budynku nie ponosi odpowiedzialności.
21. Osoby przebywające w pomieszczeniach Centrum ponoszą pełną odpowiedzialność materialną za szkody i zniszczenia wyrządzone przez nie w mieniu Centrum, oraz w mieniu osób trzecich, których mienie znajduje się na terenie Centrum.
22. Większość pomieszczeń objętych jest monitoringiem. Obraz jest rejestrowany, utrwalany, przechowywany i przetwarzany, zgodnie z obowiązującymi przepisami prawa.
23. Na terenie budynku znajdują się główne wyłączniki prądu i zawory wody. Należy ich używać wyłącznie w przypadkach, gdy dalsze używanie zasilania elektrycznego, wodnego lub ciepłego może grozić niebezpieczeństwem.
24. Rozmieszczenie wyłączników w budynku Centrum:
- Główny wyłącznik prądu: Poziom "O" – przy wejściu głównym budynku.
 - Główny zawór wody: w pomieszczeniu wodomierza na poz. -1 (garaż)

OSOBY DO KONTAKTU W SPRAWACH BHP, OCHRONY PPOŻ I OCHRONY ŚRODOWISKA

Pełnomocnik ds. BHP		
Imię i nazwisko	Stanowisko/ Miejsce wykonywania pracy	Kontakt
Paweł Lewandowski	Pełnomocnik ds. bhp i nauki/CZliTT PW	22 234 1428
Spółeczny Inspektor Pracy		
Imię i nazwisko	Stanowisko/ Miejsce wykonywania pracy	Kontakt
Danuta Ciszowska	SIP/ Wydział AiNS	22 234 6537
Pracownicy odpowiedzialni za nadzorowanie przestrzegania zasad korzystania z laboratoriów		
Imię i nazwisko	Stanowisko/ Miejsce wykonywania pracy	Kontakt
Marcin Krajewski	Referent ds. technicznych/CZliTT PW	22 234 1428
Zygmunt Skiba	Specjalista ds. technicznych/CZliTT PW (III piętro)	22 234 1425
Pracownicy wyznaczeni do udzielania pierwszej pomocy		
Imię i nazwisko	Miejsce wykonywania pracy	Kontakt
Michał Chmielecki	CZliTT PW	22 234 1430
Michał Gajda		22 234 1425
Katarzyna Modrzejewska		22 234 5978
Dariusz Parzych		22 234 1563
Krzysztof Raszplewicz		22 234 7159
Paweł Lewandowski		22 234 1428
Osoby wskazane do kontaktu z Zespołem ds. koordynacji działań prewencyjnych w Politechnice Warszawskiej związanych z potencjalnym ryzykiem wystąpienia koronawirusa		
Imię i nazwisko	Stanowisko/ Miejsce wykonywania pracy	Kontakt
Paweł Lewandowski	Pełnomocnik ds. bhp i nauki/CZliTT PW	22 234 1428
Osoby wyznaczone do prowadzenia ewakuacji		
Imię i nazwisko	Stanowisko/ Miejsce wykonywania pracy	Kontakt
Aneta Rzetelska	specjalista ds. administracyjnych i eksploatacji budynku/CZliTT PW	22 234 1422
Osoby do nadzoru nad gospodarką odpadami, w tym prowadzenia ewidencji w systemie BDO		
Imię i nazwisko	Stanowisko/ Miejsce wykonywania pracy	Kontakt
Michał Tyszka	Inspektor BHP	22 234 6224
W razie potrzeby skontaktuj się z Sekretariatem ogólnym – 22 234 2000		

Plan Ewakuacyjny-(wyjścia ewakuacyjne i miejsce zbiórki przed budynkiem)



LEGENDA:

- WYJŚCIE Z BUDYNKU
- MIEJSCE ZBIÓRKO DO EWAKUACJI
- KIERUNEK DO MIEJSCA ZBIÓRKO
- PRZECIĄPODROGOWY WŁAZCZNIK PRĄDU

TYTUŁ:
ĆWICZENIA EWAKUACYJNE
TEREN ZEWNĘTRZNY

LOKALIZACJA:
Centrum Zarządzania Innowacjami
i Transferem Technologii
Politechniki Warszawskiej
ul. Rektorska 4, 00-614 Warszawa

POZIOMY:
TEREN ZEWNĘTRZNY

WYSOKOŚCIOWY:
1

Data:
KWIECIEŃ 2019

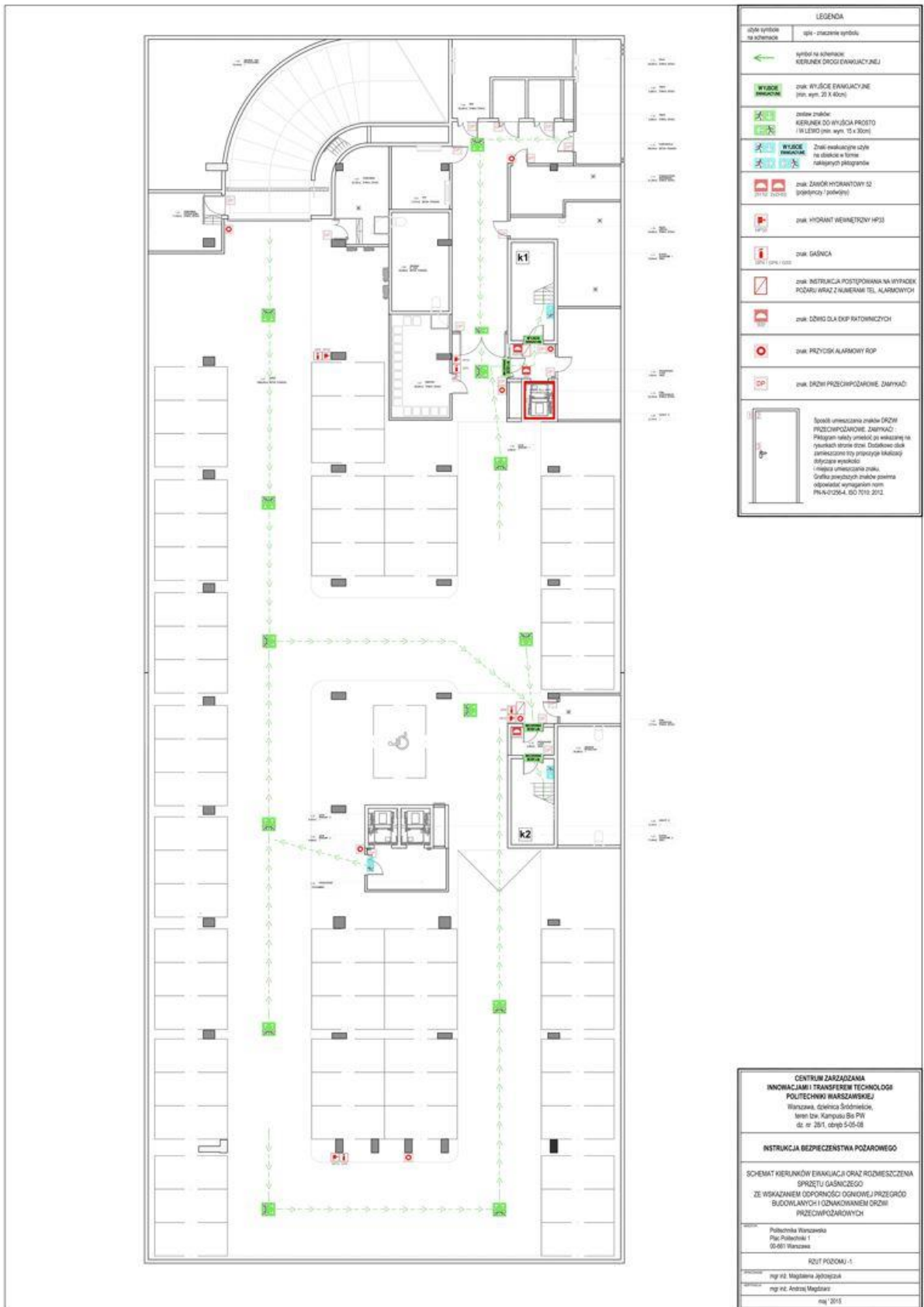
Instrukcja postępowania w przypadku ogłoszenia alarmu ewakuacyjnego

1. Po uruchomieniu dźwiękowego systemu ostrzegania i usłyszeniu komunikatu głosowego o konieczności ewakuacji z budynku Centrum Zarządzania Innowacjami i Transferem Technologii PW, wszyscy pracownicy poszczególnych jednostek oraz firm natychmiast przerywają swoją pracę i przygotowują się do ewakuacji.
2. Osoby prowadzące w tym czasie szkolenia, kursy oraz inne wydarzenia w przestrzeni budynku CENTRUM przerywają je i przekazują informację osobą uczestniczącym o konieczności ewakuacji z budynku do oznaczonego miejsca zbiórki po ewakuacji znajdującego się na terenie parkingu BIS na wprost wejścia głównego budynku (patrz plan ewakuacji).
3. Osoby odpowiedzialne za koordynację odcinkową oraz dowodzący akcją udają się w wydzielone punkty.
4. Osoby odpowiedzialne za ewakuację na poszczególnych sekcjach, nadzorują jej przebieg, wskazują kierunek ewakuacji, czuwają nad bezpieczeństwem osób ewakuowanych, przekazują informację na temat osób, co do których istnieje przypuszczenie pozostania w budynku, kierującemu akcją ewakuacyjną.
5. Wszystkie osoby znajdujące się w budynku mają obowiązek sprawnie go opuścić, jeśli nie istnieje zagrożenie dla życia i zdrowia należy zabezpieczyć dokumenty, wyłączyć urządzenia elektryczne i zabrać okrycia wierzchnie.
6. Opuszczając pomieszczenie, należy zamknąć okna i drzwi, klucz należy pozostawić w zamku od strony wewnętrznej.
7. Podczas ewakuacji należy zachowywać się spokojnie, nie wpadać w panikę, budynek opuszczać szybkim krokiem, bez podbiegania i wyprzedzania innych osób. Stosować się do zaleceń i informacji przekazywanych przez koordynatorów odcinkowych.
8. W przypadku silnego zadymienia dróg ewakuacyjnych, należy poruszać się w pozycji pochylonej, w miarę możliwości zasłaniając drogi oddechowe chustką namoczoną w wodzie.
9. Zabrania się poruszania w kierunku przeciwnym do kierunku ewakuacji (nie wolno wracać do budynku, z którego ewakuowano osoby, bez zgody dowodzącego akcją ratowniczą).
10. Po opuszczeniu budynku osoby ewakuowane udają się na miejsce zbiórki, zachowując szczególną ostrożność. Miejsce zbiórki znajduje się w wyznaczonym miejscu na wprost wejścia głównego (patrz plan ewakuacji).
11. Koordynatorzy odcinkowi przekazują informację dowodzącemu akcją ewakuacyjną, że wszystkie osoby opuściły koordynowaną przez nich część budynku, lub w nim pozostały (należy podać lokalizację, numer pomieszczenia).
12. W miejscu zbiórki należy sprawdzić czy wszystkie osoby ewakuowane są obecne, w razie podejrzenia że ktoś mógł pozostać w budynku, należy ten fakt zgłosić niezwłocznie dowodzącemu akcją ratowniczą.
13. Powrót do budynku następuje po wyeliminowaniu zagrożenia, na polecenie dowodzącego akcją ratowniczą.

Uwaga, w czasie ewakuacji korzystanie z wind osobowych jest zabronione!!!

Schemat kierunków ewakuacji oraz rozmieszczenia sprzętu gaśniczego

Poziom -1 Garaż



CENTRUM ZARZĄDZANIA INNOWACJAMI I TRANSFEREM TECHNOLOGII POLITECHNIKI WARSZAWSKIEJ
 Warszawa, Główna Siodłowa,
 teren tzw. Kampusu B6 PW
 dr. nr 25/1, obryb 5-05-08

INSTRUKCJA BEZPIECZEŃSTWA POŻAROWEGO

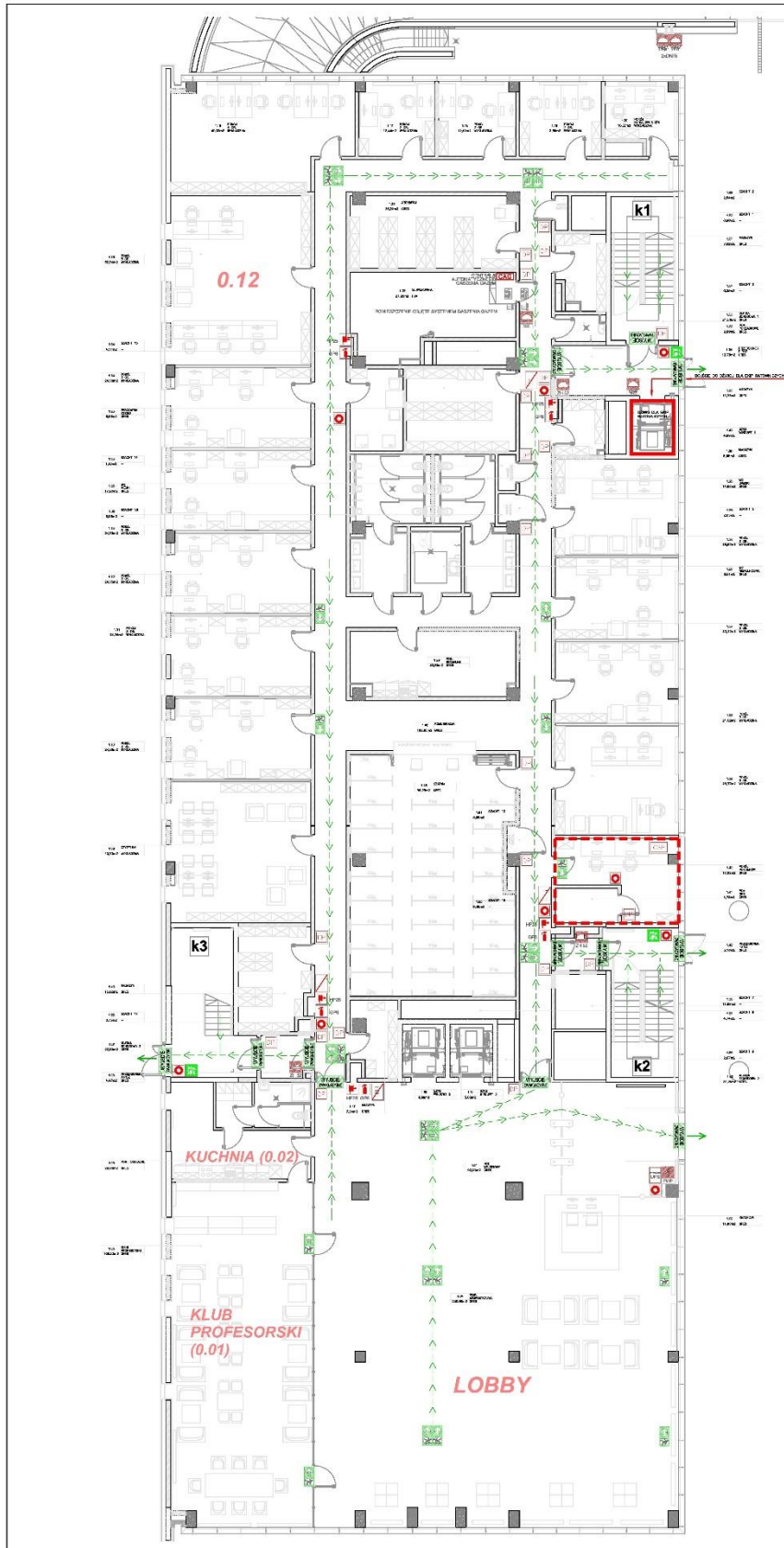
SCHEMAT KIERUNKÓW EWAKUACJI ORAZ ROZMIESZCZENIA SPRZĘTU GAŚNICZEGO ZE WSKAZANIEM ODPORNOŚCI OGNIOWEJ PRZEGRÓD BUDOWLANYCH I OZNAKOWANIEM DRZWI PRZECIWPÓŻAROWYCH

Politechnika Warszawska
 Plac Politechniki 1
 00-661 Warszawa

RZUT POZIOMY -1

mgr inż. Magdalena Jędrzejczak
 mgr inż. Andrzej Magdziarz
 maj '2015

Parter



LEGENDA	
Łyże symbolu re-ekspansja	zob. - znaczenie symbolu
←	symbol na schemacie: KIERUNEK DRUGI EWAKULACYJNY
	znak: WYŚCIE EWAKULACYJNE (min. wym. 20 x 40cm)
	znak: KIERUNEK DRUGI EWAKULACYJNY / W LEWO (min. wym. 15 x 30cm)
	znak: ZAWÓR HYDRANTOWY S2 (półkolumny / rozdzielny)
	znak: HYDRANT WEWNĘTRZNY HPS2
	znak: GAŚNICA
	znak: NADSIŁA TRYSKACZOWA DLA STRAŻY POŻARNEJ
	znak: NADSIŁA HYDRANTOWA DLA STRAŻY POŻARNEJ
	znak: INSTRUKCJA POSTĘPOWANIA NA WYPADK PODARU WRAZ Z KURSAMI TEL. ALARMOWYCH
	znak: DZWIÓG DLA EKSP. RATOWNICZYCH
	znak: CENTRALA INSTALACJI SYGNALIZACJI ALARMU POŻARU
	znak: PRZYCISK ALARMOWY ROP
	znak: PRZECIWPÓŻAROWY WYŁĄCZNIK PRĄDU
	znak: WYŁĄCZNIK UPS
	znak: CENTRALA AUTOMATYCZNEGO GAŚNIENIA
	znak: MIEJSCE URUCHAMIANIA URZĄDZENIA GAŚNICZEGO
	znak: DRZWI PRZECIWPÓŻAROWE ZAMYKAĆ
	znak: OKNO DLA EKSP. RATOWNICZYCH
	znak: NIE ZASTAWIAĆ
	znak: PRZYCISK EWAKULACYJNY

Symbol umieszczania znaków DRZWI PRZECIWPÓŻAROWE ZAMYKAĆ: Płaskim naciśnięciem umieszcza się znak na powierzchni drzwi. Dodatkowe obok zamieszczono też procedury lokalnej służby ratowniczej i miejsca umieszczenia znaku. Grafika powiększona małą pominięciem: schemat umieszczenia: PN-N 41256-4, ISO 7010: 2012.

**CENTRUM ZARZĄDZANIA
INNOWACJAMI I TRANSFEREM TECHNOLOGII
POLITECHNIKI WARSZAWSKIEJ**
Warszawa, Centrum Ścisłowiackie,
ul. Koszykowa 76, Warszawa
dz. nr 28/1, c.d. 5-05-08

INSTRUKCJA BEZPIECZEŃSTWA POŻAROWEGO

SCHEMAT KIERUNKÓW EWAKULACJI ORAZ ROZMIESZCZENIA
SPRZĘTU GAŚNICZEGO
ZE WSKAZANIEM ODPORNOŚCI OGNIOWEJ PRZEGRÓD
BUDOWLANYCH I ODKRYWANEJ DRZWI
PRZECIWPÓŻAROWYCH

WYKON: Politechnika Warszawska
Plac Politechniki 1
00-661 Warszawa

OPROJEKT: mgr inż. Magdalena Jędrzejczak

WERYFIKA: mgr inż. Andrzej Magdziarz

mgr 2015

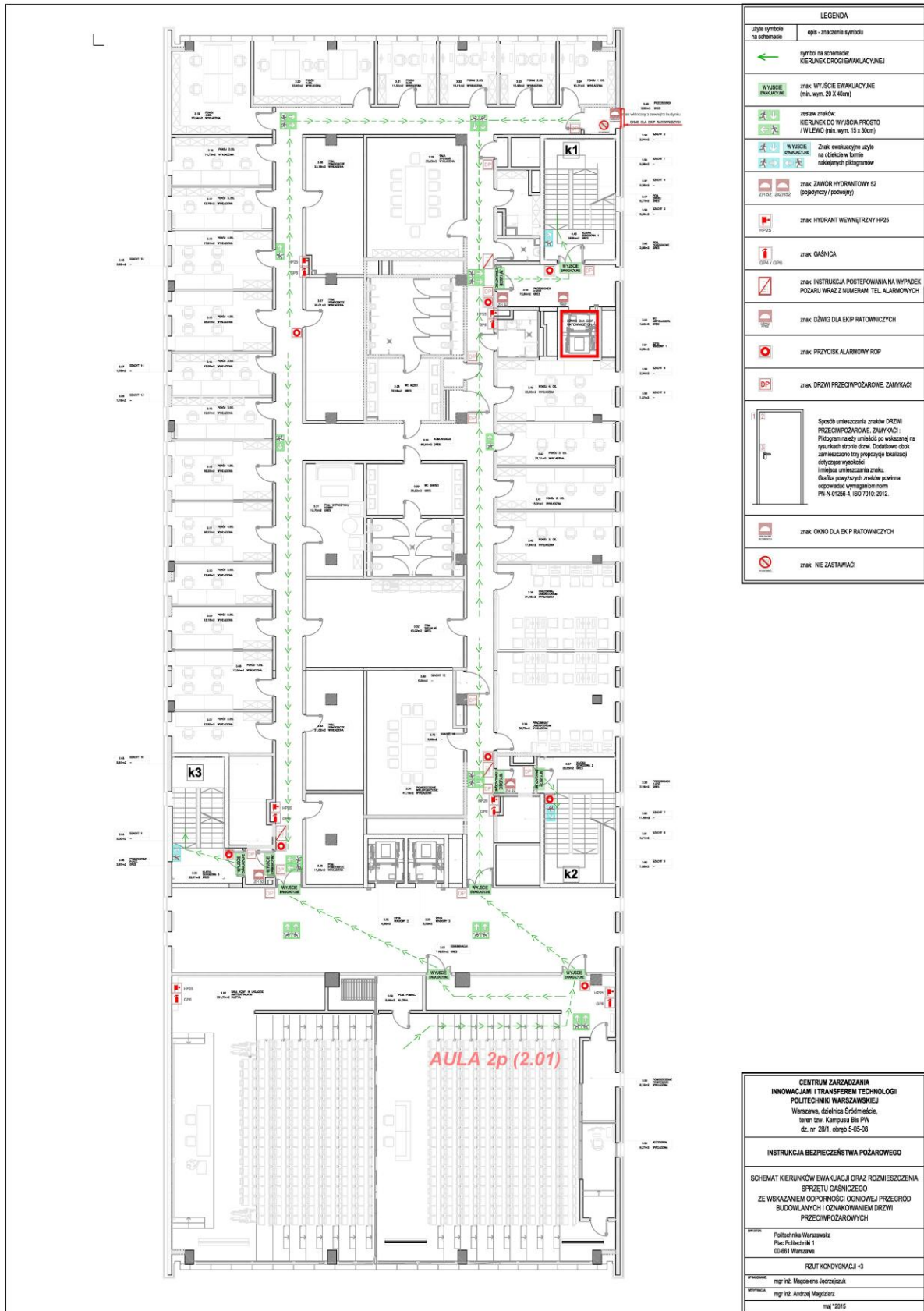
Pietro 1



LEGENDA	
użyte symbole na schemacie	opis - znaczenie symbolu
	symbol na schemacie: KIERUNEK DROGI EWAKUACYJNEJ
	znak WYJŚCIE EWAKUACYJNE (min. wym. 20 x 40cm)
	znak WYJŚCIE EWAKUACYJNE (min. wym. 20 x 40cm)
	znak WYJŚCIE EWAKUACYJNE (min. wym. 20 x 40cm)
	znak ZAWÓR HYDRANTOWY S2 (pojemności / powłokowy)
	znak HYDRANT WĘGLOWY HP25
	znak GAŚNICA
	znak INSTRUKCJA POSTĘPOWANIA NA WYPADK POŻARU (WRAZ Z NUMERAMI TEL. ALARMOWYCH)
	znak DŹWIG DLA EKSP. RATOWNICZYCH
	znak PRZYCIŚNIK ALARMOWY ROP
	znak DRZWI PRZECIWPÓŻAROWE. ZAMYKACI
	Sposób umieszczenia znaków DRZWI PRZECIWPÓŻAROWE. ZAMYKACI: Piktogram należy umieścić po wskazanej na rysunkach stronie drzwi. Dodatkowo obok zamieszczono try przycisku kłopotliwej dotyczący wysokości i miejsca umieszczenia znaku. Grafika powyższych znaków powinna odpowiadać wymaganiom norm PN-01255-4, ISO 7010: 2012.

<p>CENTRUM ZARZĄDZANIA INNOWACJAMI I TRANSFEREM TECHNOLOGII POLITECHNIKI WARSZAWSKIEJ Warszawa, ul. Jaska Śródmieście, teren zw. Kampusu Ba PW dz. nr 281, obręb 5-05-08</p>	
<p>INSTRUKCJA BEZPIECZEŃSTWA POŻAROWEGO</p>	
<p>SCHEMAT KIERUNKÓW EWAKUACJI ORAZ ROZMIESZCZENIA SPRZĘTU GAŚNICZEGO ZE WSKAZANIEM ODPORNOSCI OGNIOWEJ / PRZEGRÓD BUDOWLANYCH I OZNAKOWANIEM DRZWI PRZECIWPÓŻAROWYCH</p>	
WYKONANIE	Politechnika Warszawska Plac Politechniki 1 00-661 Warszawa
OPRACOWANIE	RZUT KONDYGNACJI -2
OPRACOWANIE	mgr inż. Magdalena Jędrzejczak
WERYFIKACJA	mgr inż. Andrzej Magdziarz
	maj '2015

Piętro 2



LEGENDA	
użyte symbole na schemacie	opis - znaczenie symbolu
	symbol i/a schemacie: KIERUNEK DROGI EWAKUACYJNEJ
	znak: WYJŚCIE EWAKUACYJNE (min. wym. 20 X 40cm)
	znaczenie symbolu: zestaw symboli: KIERUNEK DO WYJŚCIA PROSTO / W LEWO (min. wym. 15 x 30cm)
	znaki ewakuacyjne użyte na obiektach w formie naklejanych plakatów
	znak: ZAWÓR HYDRANTOWY SZ (pojedynczy / podwójny)
	znak: HYDRANT WEWNĘTRZNY IP25
	znak: GAŚNICA
	znak: INSTRUKCJA POSTĘPOWANIA NA WYPADK POŻARU WRAZ Z NUMERAMI TEL. ALARMOWYCH
	znak: DŹWIĘK DLA EXP RATOWNICZYCH
	znak: PRZYCIŚK ALARMOWY ROP
	znak: OKNO DLA EXP RATOWNICZYCH
	znak: NIE ZASTAWIAĆ

CENTRUM ZARZĄDZANIA INNOWACJAMI I TRANSFEREM TECHNOLOGII POLITECHNIKI WARSZAWSKIEJ
 Warszawa, dzielnica Śródmieście, teren tzw. Kampusu Biały PW
 dz. nr 281, obręb 5-05-08

INSTRUKCJA BEZPIECZEŃSTWA POŻAROWEGO

SCHEMAT KIERUNKÓW EWAKUACJI ORAZ ROZMIESZCZENIA SPRZĘTU GAŚNICZEGO ZE WSKAZANIEM OPORNOŚCI OGNIOWEJ PRZEGRÓD BUDOWLANYCH I OZNAKOWANIEM DRZWI PRZECIWOPOŻAROWYCH

WYKONANIE: Politechnika Warszawska
 Plac Politechniki 1
 00-681 Warszawa

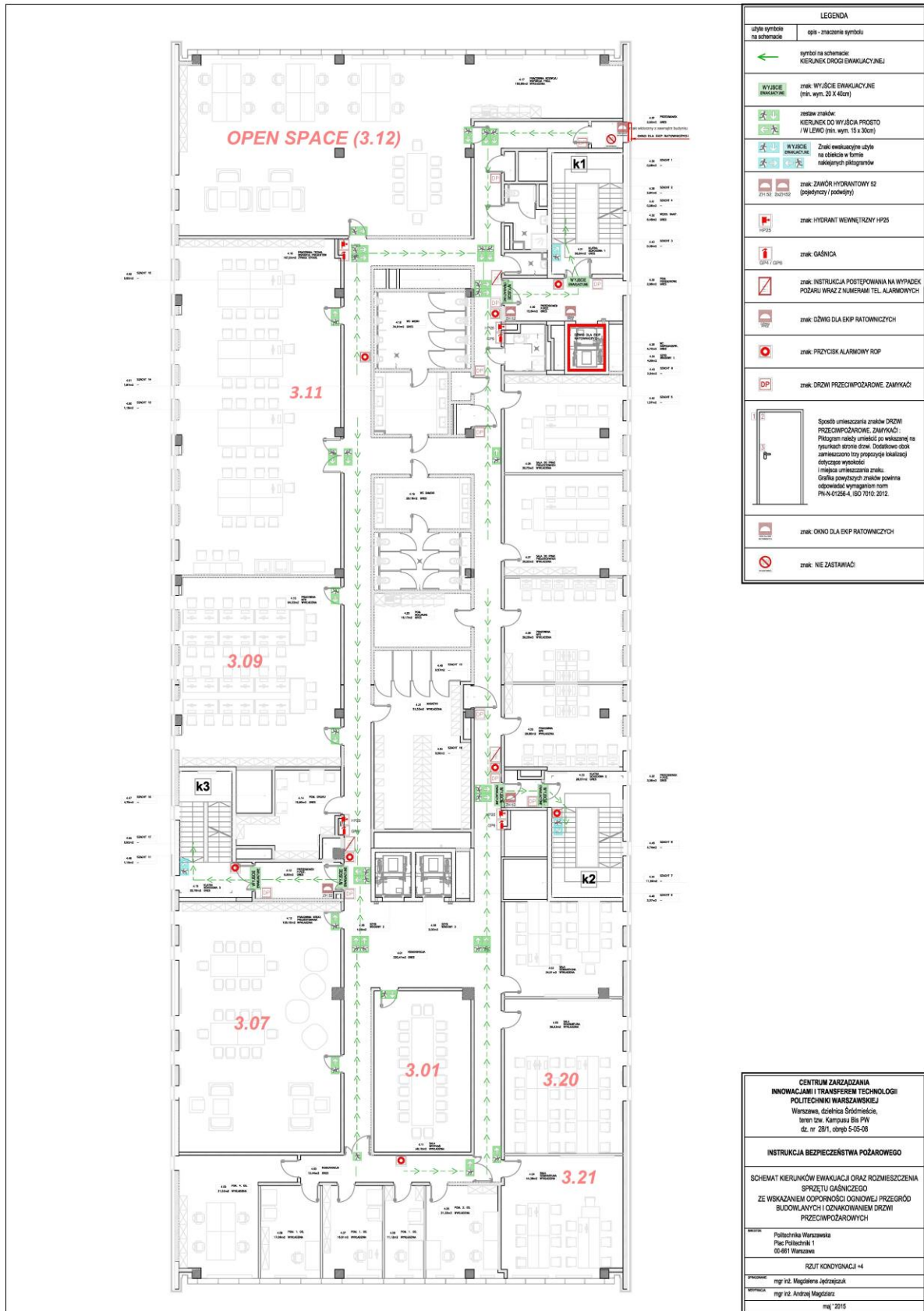
RZUT I KONDYGNACJI - 3

OPRACOWANIE: mgr inż. Magdalena Jędrzejczak

WERYFIKACJA: mgr inż. Andrzej Magdziarz

maj '2015

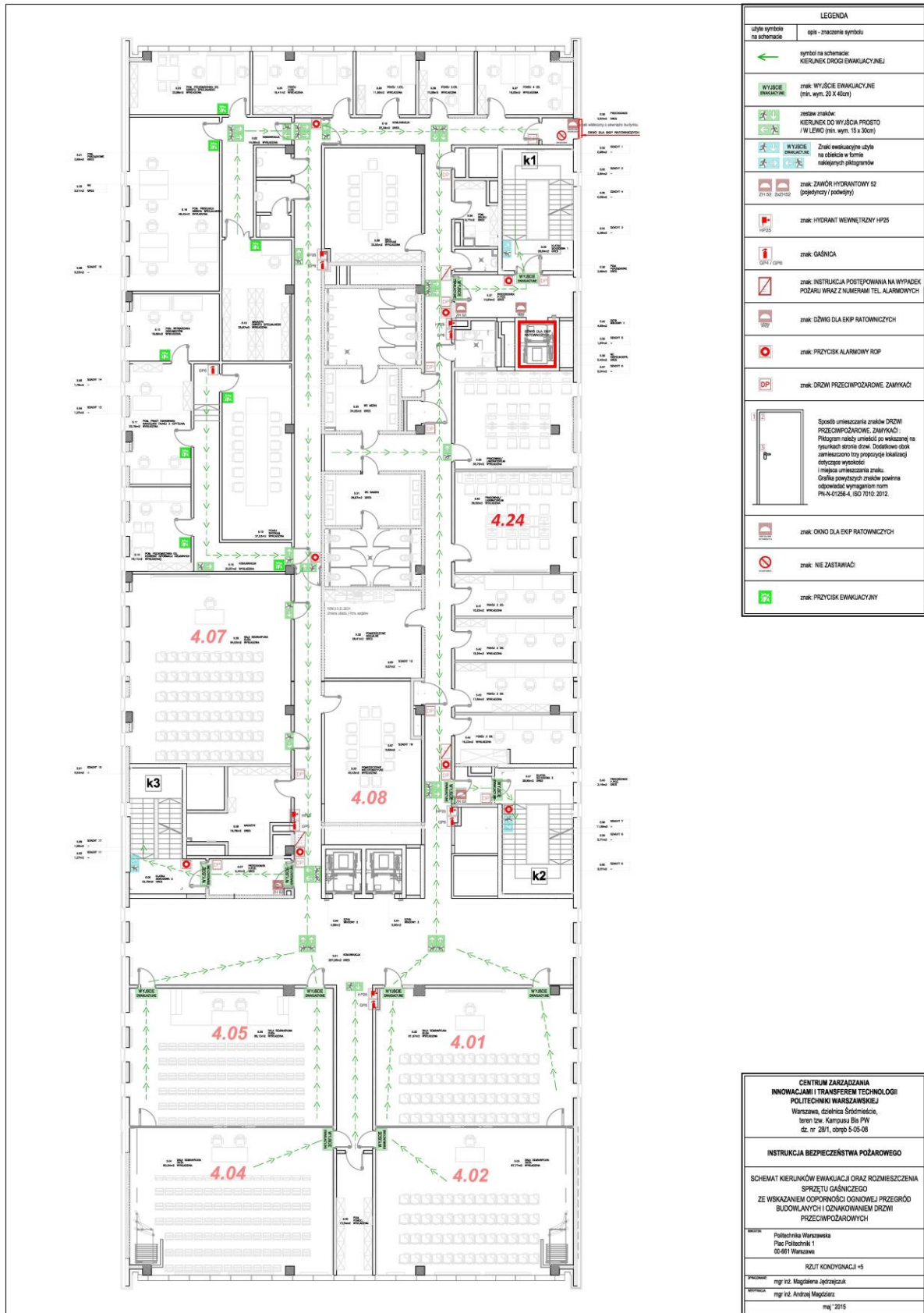
Piętro 3



LEGENDA	
użyte symbole na schemacie	opis - znaczenie symbolu
	symbol na schemacie: KIERUNEK DRÓG EWAKUACYJNEJ
	znak: WYJŚCIE EWAKUACYJNE (min. wym. 20 X 40cm)
	znaczenie symbolu: zestaw symboli: KIERUNEK DO WYJŚCIA PROSTO / W LEWÓ (min. wym. 15 x 30cm)
	Znak ewakuacyjny użyte na obiektach w formie naklejanych plakatów
	znak: ZAWÓR HYDRANTOWY S2 (pojedynczy / podwójny)
	znak: HYDRANT WEWNĘTRZNY IP25
	znak: GAŚNICA
	znak: INSTRUKCJA POSTĘPOWANIA NA WYPADK POŻARU WRAZ Z NUMERAMI TEL. ALARMOWYCH
	znak: DŹWIĘK DLA EKSP RATOWNICZYCH
	znak: PRZYCIŚNIK ALARMOWY ROP
	znak: DRZWI PRZECIWPÓŻAROWE ZAMYKAĆ
	znak: OKNO DLA EKSP RATOWNICZYCH
	znak: NIE ZASTAWIAĆ

<p>CENTRUM ZARZĄDZANIA INNOWACJAMI I TRANSFEREM TECHNOLOGII POLITECHNIKI WARSZAWSKIEJ Warszawa, dzielnica Śródmieście, teren zw. Kampusu B16 PW dz. nr 28/1, obręb 5-05-08</p>	
<p>INSTRUKCJA BEZPIECZEŃSTWA POŻAROWEGO</p>	
<p>SCHEMAT KIERUNKÓW EWAKUACJI ORAZ ROZMIESZCZENIA SPRZĘTU GAŚNICZEGO ZE WSKAZANIEM OPORNOŚCI OGNIOWEJ PRZEGRÓD BUDOWLANYCH I OZNAKOWANIEM DRZWI PRZECIWPÓŻAROWYCH</p>	
WYKONANO	<p>Politechnika Warszawska Plac Politechnik 1 00-681 Warszawa</p>
OPRACOWANO	<p>RZUT I KONDYGNACJI 4 mgr inż. Magdalena Jędrzejczak</p>
SPRACOWANO	<p>mgr inż. Andrzej Magdziarz</p>
	<p>maj 2015</p>

Piętro 4



LEGENDA	
użyte symbole na schemacie	opis - znaczenie symbolu
	symbol na schemacie: KIERUNEK DROGI EWAKUACYJNEJ
	znak: WYJSCIE EWAKUACYJNE (min. wym. 20 X 40cm)
	znaczenie symbolu: zestaw znaków: KIERUNEK DO WYJŚCIA PROSTO / W LEWO (min. wym. 15 x 30cm)
	znaczenie symbolu: Znak ewakuacyjny użyte na obiektach w formie naklejanych plakatów
	znak: ZWIOR HYDRANTOWY S2 (pojedynczy / podwójny)
	znak: HYDRANT WNETRZNY IP25
	znak: GAŚNICA
	znak: INSTRUKCJA POSTĘPOWANIA NA WYPADK POŻARU WRAZ Z NUMERAMI TEL. ALARMOWYCH
	znak: DŹWIĘK DLA EKSP. RATOWNICZYCH
	znak: PRZYCIŚK ALARMOWY ROP
	znak: DRZWI PRZECIWOPOŻAROWE ZAMYKAĆ
	znak: OKNO DLA EKSP. RATOWNICZYCH
	znak: NIE ZASTAWIĆ
	znak: PRZYCIŚK EWAKUACYJNY

CENTRUM ZARZĄDZANIA
 INNOWACJAMI I TRANSFEREM TECHNOLOGII
 POLITECHNIKI WARSZAWSKIEJ
 Warszawa, dzielnica Śródmieście,
 teren zw. Kampusu Biały PW
 dz. nr 281, obręb 5-05-08

INSTRUKCJA BEZPIECZEŃSTWA POŻAROWEGO

SCHEMAT KIERUNKÓW EWAKUACJI ORAZ ROZMIESZCZENIA
 SPRZĘTU GAŚNICZEGO
 ZE WSKAZANIEM OPORNOŚCI OGNIOWEJ PRZEGRÓD
 BUDOWLANYCH I OZNAKOWANIEM DRZWI
 PRZECIWOPOŻAROWYCH

WYKONANIE: Politechnika Warszawska
 Plac Politechniki 1
 00-681 Warszawa

RZUT I KONDYGNACJI +5

OPRACOWANIE: mgr inż. Magdalena Jędrzejczak

WERYFIKACJA: mgr inż. Andrzej Magdziarz

maj 2015

Piętro 5



LEGENDA	
użyte symbole na schemacie	opis - znaczenie symbolu
	symbol na schemacie: KIERUNEK DROGI EWAKUACYJNEJ
	znak: WYJŚCIE EWAKUACYJNE (min. wym. 20 X 40cm)
	znaczenie symbolu: zestaw symboli: KIERUNEK DO WYJŚCIA PROSTO / W LEWO (min. wym. 15 x 30cm)
	Znaki ewakuacyjne użyte na obiekcie w formie naklejanych plakatów
	znak: ZAWÓR HYDRANTOWY SZ (pojedynczy / podwójny)
	znak: HYDRANT WEWNĘTRZNY IP25
	znak: GAŚNICA
	znak: INSTRUKCJA POSTĘPOWANIA NA WYPADK POŻARU WRAZ Z NUMERAMI TEL. ALARMOWYCH
	znak: DŹWIĘK DLA EXP RATOWNICZYCH
	znak: PRZYCIŚNIK ALARMOWY ROP
	znak: DRZWI PRZECIWOPOŻAROWE, ZAMYKAČ
	znak: OKNO DLA EXP RATOWNICZYCH
	znak: NIE ZASTAWIAĆ

<p>CENTRUM ZARZĄDZANIA INNOWACJAMI I TRANSFEREM TECHNOLOGII POLITECHNIKI WARSZAWSKIEJ Warszawa, dzielnica Śródmieście, teren zw. Kampusu B16 PW dz. nr 28/1, obręb 5-05-08</p>	
<p>INSTRUKCJA BEZPIECZEŃSTWA POŻAROWEGO</p>	
<p>SCHEMAT KIERUNKÓW EWAKUACJI ORAZ ROZMIESZCZENIA SPRZĘTU GAŚNICZEGO ZE WSKAZANIEM OPORNOŚCI OGNIOWEJ PRZEGRÓD BUDOWLANYCH I OZNAKOWANIEM DRZWI PRZECIWOPOŻAROWYCH</p>	
WYKONANIE	<p>Politechnika Warszawska Plac Politechniki 1 00-681 Warszawa</p>
OPRACOWANIE	<p>RZUT I KONDYGNACJA: H6 mgr inż. Magdalena Jędrzejczak</p>
WERYFIKACJA	<p>mgr inż. Andrzej Magdziarz maj '2015</p>

INSTRUKCJA POSTĘPOWANIA W PRZYPADKU POŻARU

INSTRUKCJA

POSTĘPOWANIA NA WYPADEK POŻARU

I. Każdy, kto zauważy pożar zobowiązany jest niezwłocznie:

1. Powiadomić o pożarze osoby znajdujące się w strefie zagrożenia.
2. Telefonicznie lub w inny sposób zawiadomić jednostkę ochrony przeciwpożarowej, podając:
 - gdzie się pali - adres, nazwa obiektu, kondygnacja,
 - co się pali - mieszkanie, piwnica, dach, biuro,
 - czy istnieje zagrożenie życia ludzi,
 - numer telefonu z którego się dzwoni oraz swoje imię i nazwisko (o ile to możliwe, po odłożeniu słuchawki należy chwilę odczekać, by ewentualnie potwierdzić wiarygodność zgłoszenia).
3. Powiadomić właściciela, zarządcę lub służbę dozoru obiektu.

II. AKCJA RATOWNICZO-GAŚNICZA

1. Do czasu przybycia Straży Pożarnej, kierowanie akcją obejmuje właściciel, zarządcą, użytkownik obiektu, terenu lub osoba najbardziej opanowana i energiczna.
2. Równocześnie z alarmowaniem Straży Pożarnej należy przystąpić do akcji ratowniczo-gaśniczej, przy pomocy gaśnic i innego sprzętu gaśniczego będącego na wyposażeniu, znajdującego się w pobliżu, zgodnie z obowiązującymi zasadami.
3. Zachowując spokój i nie dopuszczając do paniki należy ewakuować osoby i mienie ze strefy zagrożenia do wyznaczonego miejsca.
4. Należy udzielić pomocy osobom poszkodowanym i zabezpieczyć ewakuowane mienie.
5. Należy wyłączyć dopływ prądu elektrycznego i gazu do pomieszczeń objętych pożarem lub całego obiektu. Nie wolno gasić instalacji urządzeń elektrycznych wodą.
6. Po przybyciu jednostek ratowniczo-gaśniczych kierowanie akcją obejmuje kierownik akcji ratowniczej, który ma prawo żądania niezbędnej pomocy (określone to zostało w odrębnych przepisach) od instytucji państwowych, podmiotów gospodarczych, organizacji społecznych i obywateli.

III. ZABEZPIECZENIA POGORZELISKA

Właściciel, zarządcą lub użytkownik budynku lub terenu jest odpowiedzialny za:

- zabezpieczenie miejsca pożaru,
- przystąpienie do uporządkowania pogorzeliska po zakończeniu działalności organów odpowiedzialnych za ustalenie przyczyny powstania i rozprzestrzeniania się pożaru.

IV. WYKAZ TELEFONÓW ALARMOWYCH

- Numer alarmowy	tel. 112
- Straż Pożarna	tel. 998 _____
- Pogotowie Policji	tel. 997 _____
- Pogotowie Ratunkowe	tel. 999 _____
- Pogotowie Energetyczne	tel. 991 _____
- Pogotowie Gazowe	tel. 992 _____
- Pogotowie wodno - kanalizacyjne	tel. 994 _____

V. UWAGI DODATKOWE

Niniejsza instrukcja jest spełnieniem wymagań §4 ust.2 pkt.3 rozporządzenia MSWiA z dnia 7 czerwca 2010r. (Dz. U. Nr 109, poz. 719).

INSTRUKCJA ALARMOWA obowiązuje wszystkich pracowników i osoby postronne przebywające na terenie obiektu, terenu lub zakładu jak również mieszkańców budynków wielorodzinnych.